

ecosense
TRAILER ASSIST

Installationsguide för Scania

ETA-SC-S-2
ETA-SC-M-2
ETA-SC-SD-1
ETA-SC-SD-2
ETA-SC-MD-1
ETA-SC-MD-2
ETA-SC-MD-3

ECOSENSE TRAILER ASSIST

Ecosense Trailer Assist är en självjusterande takluftriktare för din lastbil. Den registrerar automatiskt lastbärarens höjd och justerar luftriktaren optimalt för lägsta bränsleförbrukning och CO₂-utsläpp. Systemet är helautomatiskt och föraren behöver inte göra något. Ecosense Trailer Assist kan spara upp till 8 % bränsle genom att se till att takluftriktaren alltid är optimerad oavsett hur ofta lastbäraren ändras.

INLEDNING OCH SÄKERHET

Det här är en installationsguide för Ecosense Trailer Assist för Scania. Takluftriktaren på lastbilen måste vara originalutrustning från Scania, samt vara monterad i korrekt position på takskenorna. Information om kompatibla modeller finns på support.ecosense.info.



Varning: Den här satsen och de medföljande instruktionerna har producerats för auktoriserade verkstäder med kvalificerat utbildad yrkespersonal. Installationsanvisningarna är avsedda för yrkesmässig användning och ska inte användas av andra. Standardsäkerhetsutrustning för lastbilsverkstäder måste bäras under installationen av Ecosense Trailer Assist. Om inte installationsinstruktionerna följs, eller om arbetet utförs av annan personal än yrkespersonal, tar inte Rumblestrip något ansvar för eventuella skador.

KOMPONENTER

Ingår i paketet

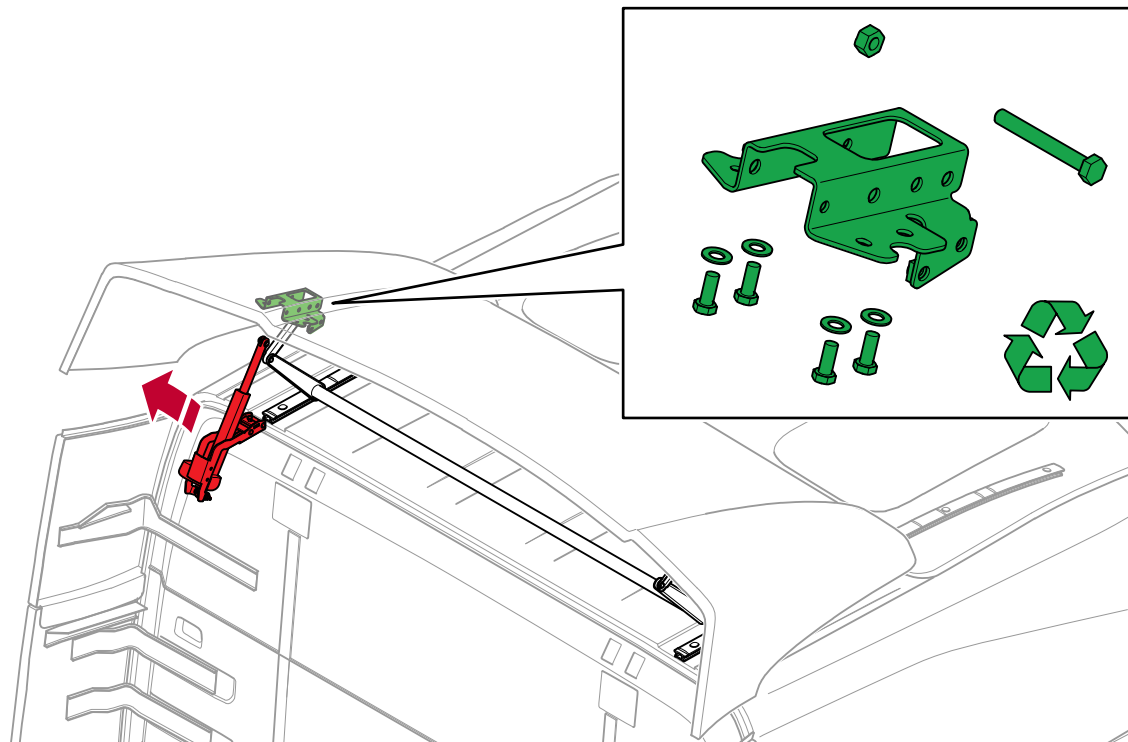
Kontrollera att ingenting har skadats och att allting medföljer. Kontakta distributören om något saknas eller har skadats.

- Ställdon (ett för ETA-SC-S och ETA-SC-M, två för ETA-SC-SD och ETA-SC-MD)
- Ställdonsfäste med ställdonshållare (ett för ETA-SC-S och ETA-SC-M, två för ETA-SC-SD och ETA-SC-MD)
- Sensor (laser, klass 1)
- Sensorfäste
- Förlängare för övre fästet (endast för ETA-SC-MD-2 och ETA-SC-MD-3)
- Elektronikenhet med kablar
- Buntband och buntbandsfästen
- 24 V strömkabel med kontaktdon
- Gummitättningsring
- Skruvar, muttrar, brickor och distanser
- Varningsdekaler

Krävs, medföljer ej

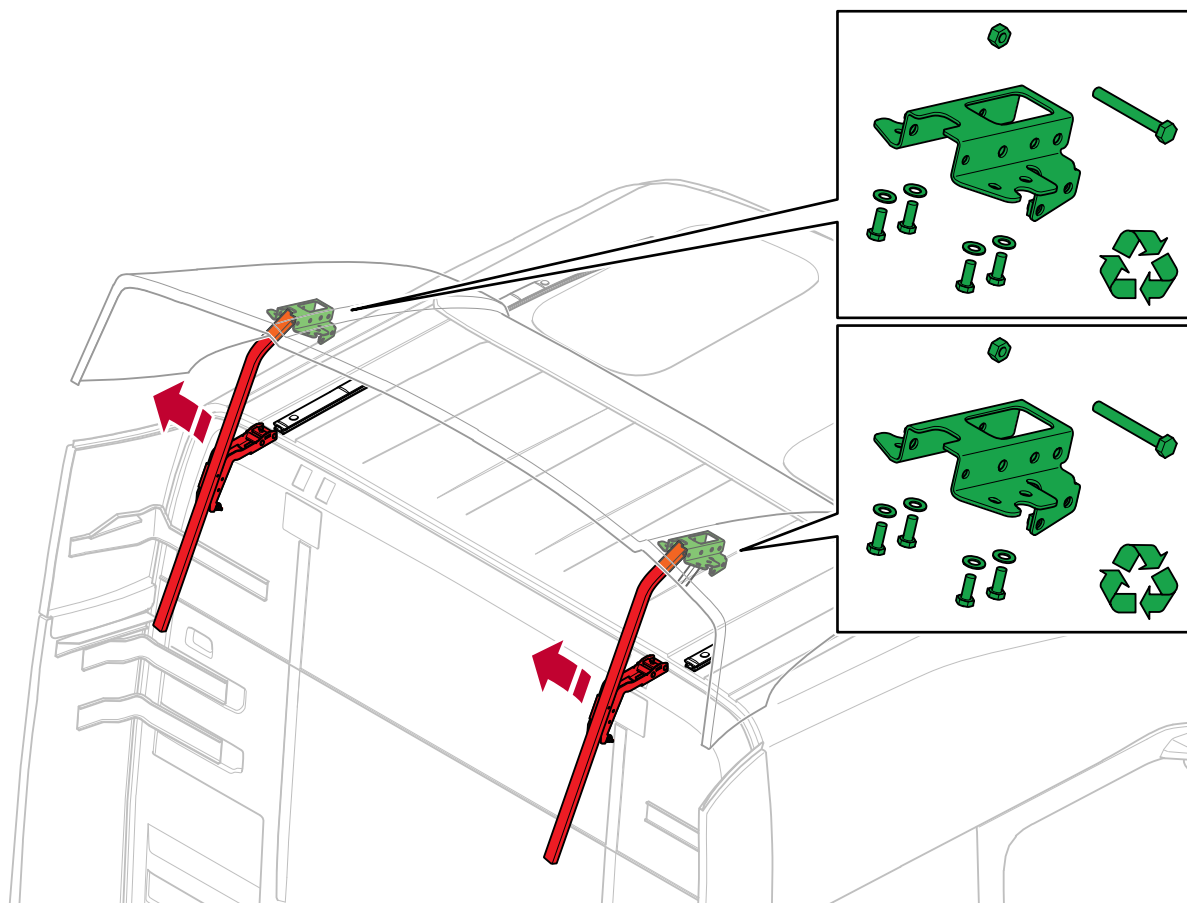
- Skruvar, muttrar och brickor, återanvänds från Scantias originaltakluftriktare

Säkerställ att allt emballeringsmaterial hanteras enligt lokala lagar och föreskrifter.

INSTALLATION**1a. Ta bort befintlig utrustning (ETA-SC-S och ETA-SC-M)**

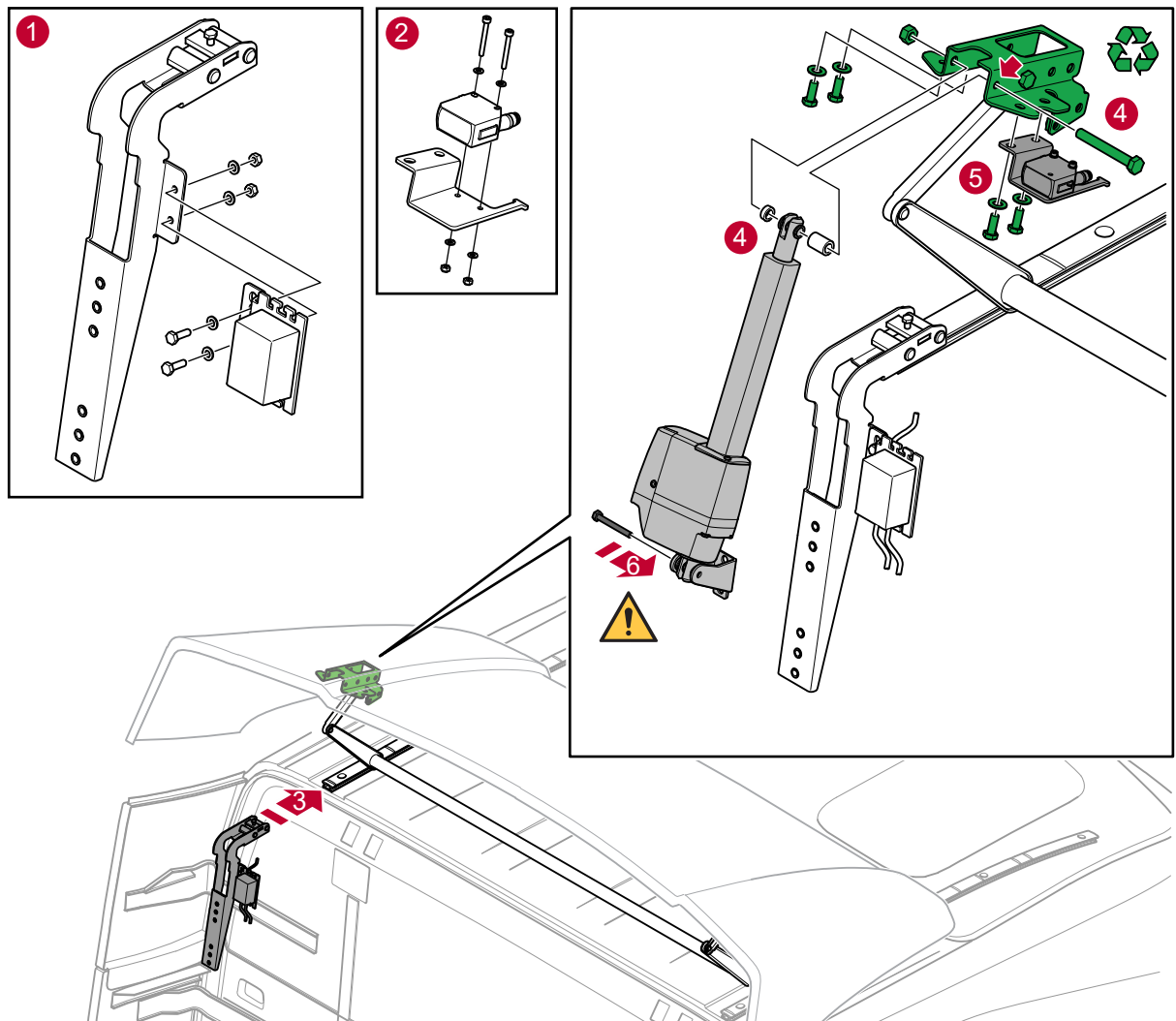
1. Ta bort den befintliga utrustningen. Observera att det övre fästet, skruvarna och brickorna ska återanvändas, så förvara dem säkert. Säkra takluftriiktaren i uppfällt läge under arbetet.

1b. Ta bort befintlig utrustning (ETA-SC-SD och ETA-SC-MD)



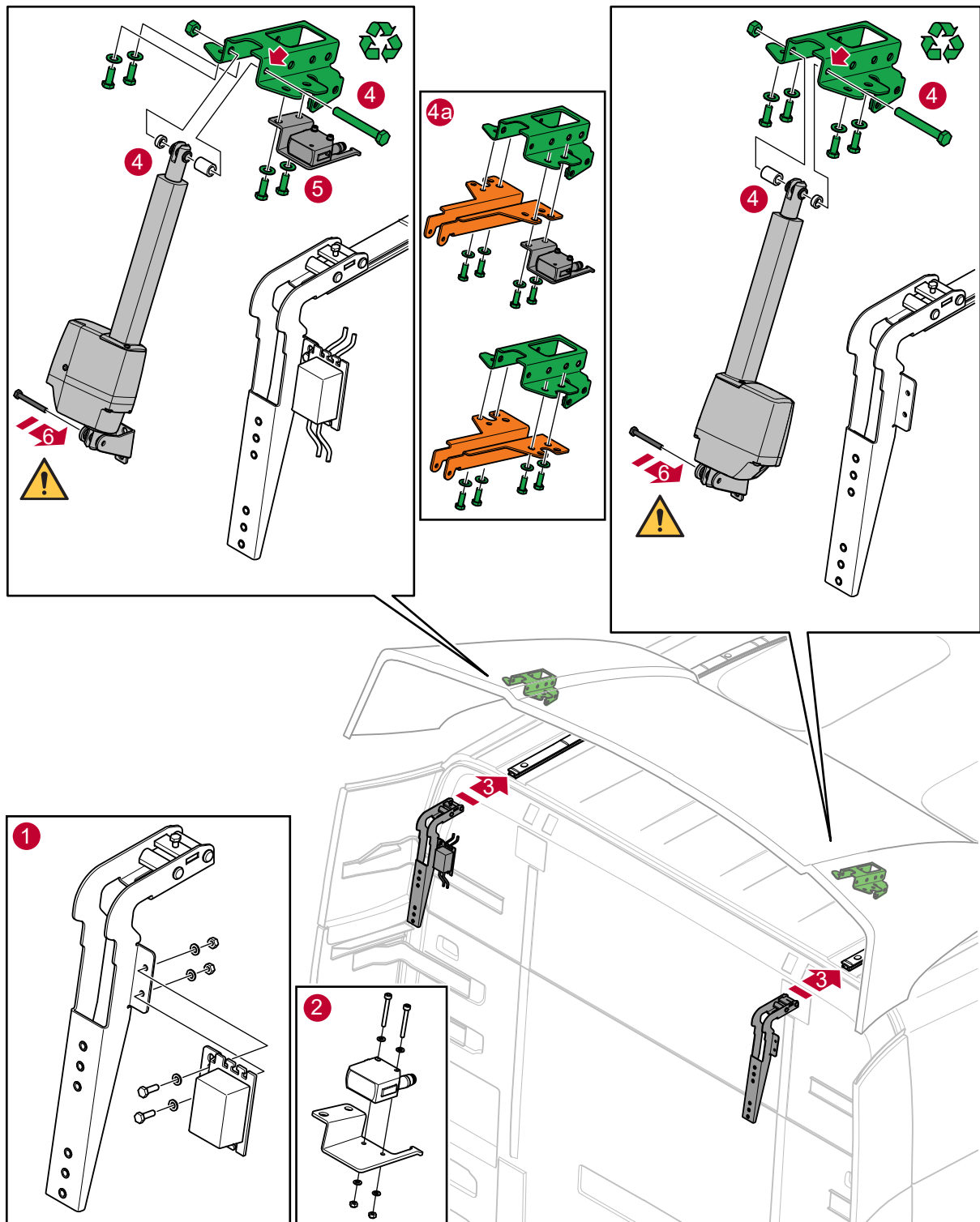
1. Ta bort den befintliga utrustningen. Observera att de övre fästena, skruvarna och brickorna ska återanvändas, så förvara dem säkert. Säkra takluftriktaren i uppfällt läge under arbetet.

2a. Installation (ETA-SC-S och ETA-SC-M)



1. Montera elektronikenheten på ställdonsfästet.
2. Montera sensorn på sensorfästet. Säkerställ att sensorn sitter rakt på fästet.
3. Skjut på ställdonsfästet på hyttakets skena tills det når det bakre spåret i skenan. Dra åt skruven på fästets ovsida med ett åtdragningsmoment på **8 Nm**.
4. Montera länkkarmen i det övre fästet i samma hål som den satt tidigare (säkerställ att samma hål används som på högra sidan av fordonet). Sätt fast övre delen av ställdonet i det bakersta hålet i det övre fästet (se illustration). Använd medföljande extra distanser för att om nödvändigt fylla upp det tomma utrymmet på skruven vid sidan av ställdonet.
 - Om veven/ställdonet och länkkarmen satt i olika hål i övre fästet i originalutförande, fäst det nya ställdonet med originalskraven.
 - Om veven/ställdonet och länkkarmen satt i samma hål i övre fästet i originalutförande, använd den medföljande extra skruven för att fästa det nya ställdonet.
5. Montera sensorfästet på det övre fästet, samt det övre fästet på takluftriktaren, genom att använda originalskrivarerna som sparats från tidigare.
6. Sätt fast nedre delen av ställdonet i ställdonshållaren genom att trä igenom skruven utan att dra åt den med muttern.

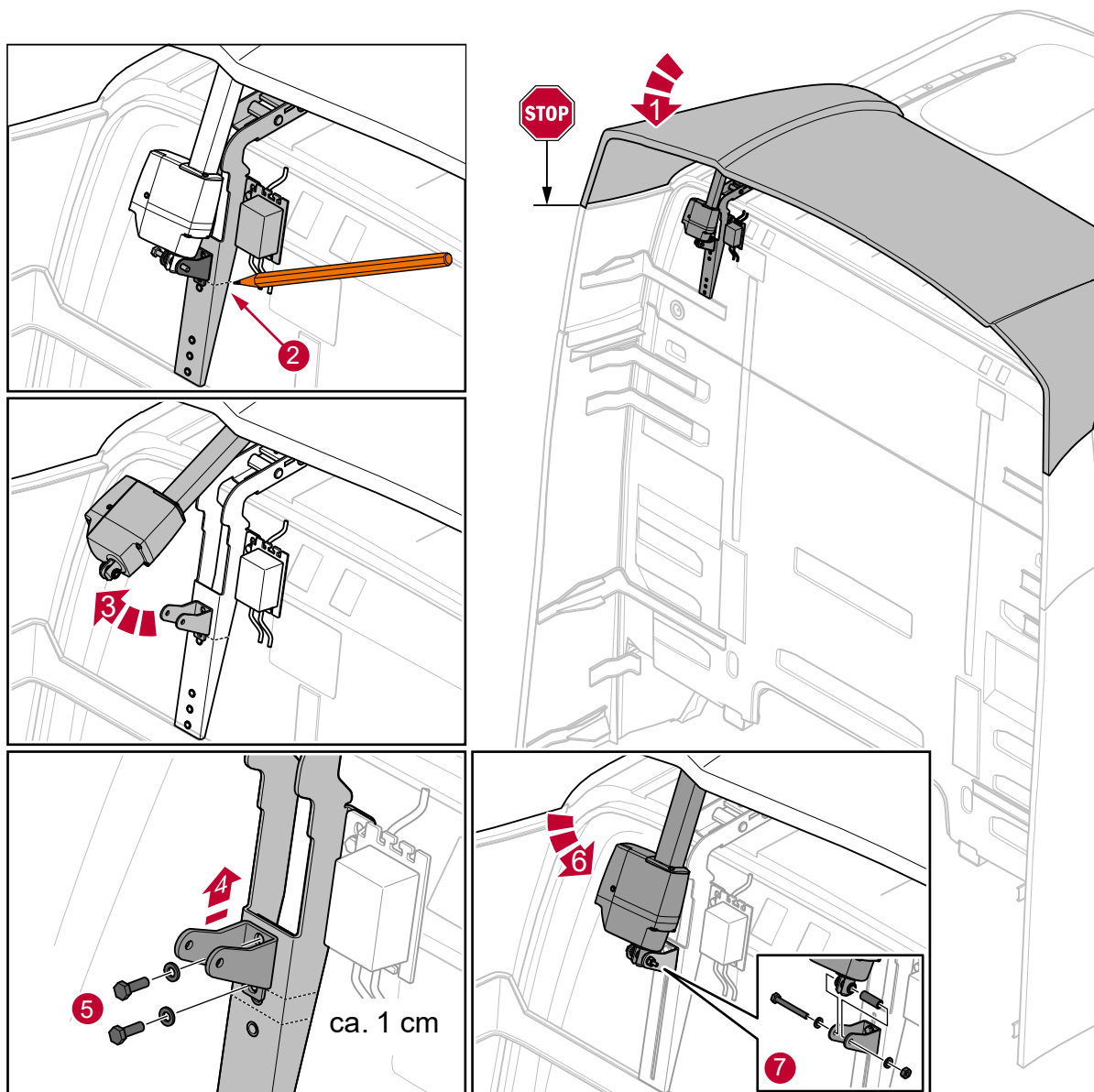
2b. Installation (ETA-SC-SD och ETA-SC-MD)



1. Montera elektronikenheten på ett av ställdonsfästena.
2. Montera sensorn på sensorfästet. Säkerställ att sensorn sitter rakt på fästet.
3. Skjut på ställdonsfästena på hyttakets skenor tills de når det bakre spåret i skenorna. Sätt fästet med elektronikenheten på fordonets vänstra sida. Dra åt skruvarna på fästenas ovansida med ett åtdragningsmoment på **8 Nm**.

4. Sätt fast övre delen av ställdonen i det bakersta hålet på övre fästena. Observera att det högra och vänstra ställdonet är placerade åt motsatta håll (se illustration). Använd medföljande extra distanser för att om nödvändigt fylla upp det tomma utrymmet på skruven vid sidan av ställdonet.
 - a. Om systemet använder sig av förlängare till de övre fästena, sätt fast dem på fästena först med originalskruvarna som sparats från tidigare. Observera att olika hål används på vänster och höger sida, se illustration.
5. Montera sensorfästet på det vänstra övre fästet samt båda övre fästena på takluftriktaren, genom att använda originalskruvarna som sparats från tidigare.
6. Sätt fast nedre delen av ställdonen i ställdonshållarna genom att trä igenom skruvarna utan att dra åt dem med muttrarna.

3. Justera ställdonshöjden



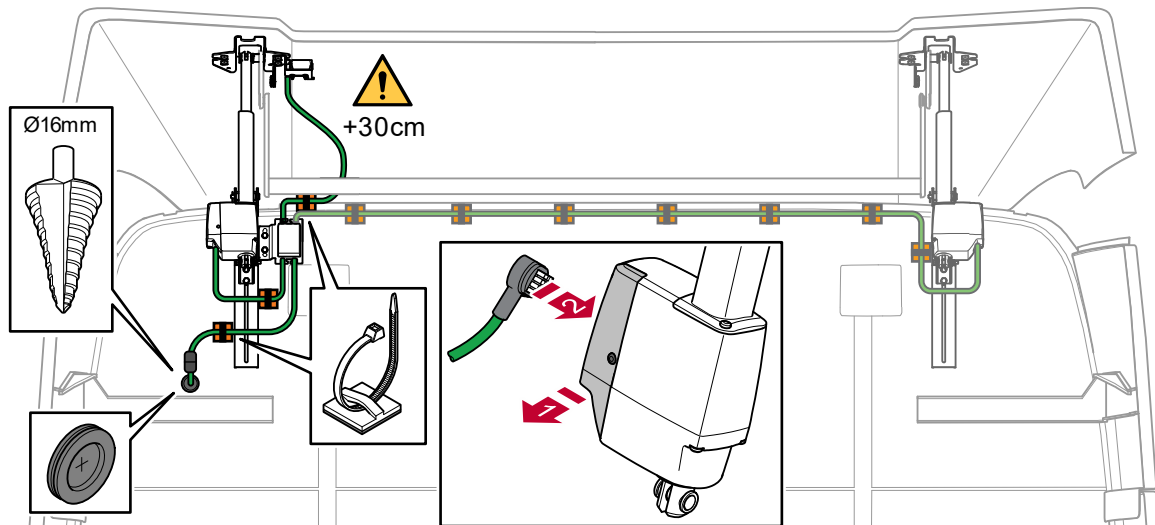
1. Sänk takluftriktaren till dess lägsta möjliga läge så att den vilar på taket eller sidoluftriktarna.
2. Håll ställdonshållaren mot fästet och markera nuvarande position. För system med dubbla ställdon, gör detta och följande steg för båda ställdonen.
3. Dra ur skruven ur ställdonshållaren och ta loss ställdonet från den.
4. Hög ställdonshållaren **ca 1 cm** jämfört med markeringen i steg 2.
5. Fäst ställdonshållaren med skruvarna i denna position genom att använda en lämplig kombination av hål. Använd ett åtdragningsmoment på **20 Nm**. För system med dubbla ställdon, säkerställ att hållarna är monterade i samma position på båda sidor.



Varning: Om det föreskrivna åtdragningsmomentet inte används kan det leda till skador på systemets komponenter, eller till oönskad rörelse för ställdonshållaren.

6. Fäll ner ställdonet och höj takluftriktaren något så att ställdonet får plats i hållaren.
7. Fäst ställdonet i hållaren med skruv och mutter.

4. Anslut kablarna



1. Skruva upp skruven och öppna locket på ställdonet. För system med dubbla ställdon, gör detta och nästa steg för båda ställdonen.
2. Anslut kabeln från elektronikenheten till ställdonet och stäng locket.
3. Anslut kabeln från elektronikenheten till sensorn. Se till att den är tillräckligt lång även när takluftriktaren är i det översta läget (30 cm extra kabellängd behövs).
4. Borra ett 16 mm stort hål i hyttväggen för strömkabeln och sätt dit gummiringen (eller använd ett befintligt hål).
5. Trä in den långa strömkabeln i hålet i hyttväggen och fäst den inuti hytten där det är lämpligt.
6. Fäst kablarna med buntband och buntbandsfästen. Det rekommenderas att sensorkabeln sätts fast på taket samt vid sensorkabelkontakten. Observera att sensorkabelns extra längd ska vara mellan buntbandet på taket och buntbandet vid sensorkontakten.

5. Elinstallation



Varning: Läs lastbilens bruksanvisningar för fordonsspecifik information och säkerhetsinformation innan du inleder elinstallationen!

1. Stäng av huvudströmmen innan du börjar arbeta på elsystemet.
2. Anslut strömkabeln till påbyggnadselcentralen i fordonet. Strömkabeln består av två ledare: vit (JORD) och brun (+24 VDC, 10A, 15-spänning).

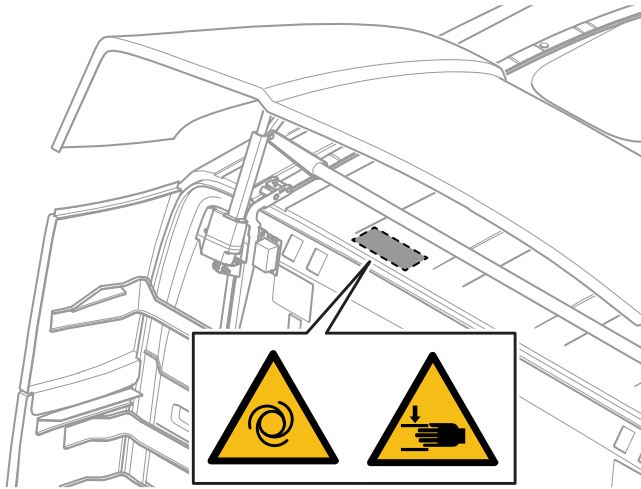


Varning: Anslutningen ska ske till 15-spänning, **inte** till 30-spänning.

3. Anslut den långa strömkabeln till den korta strömkabeln från elektronikenheten.

6. Fäst varningsdekaler

Två varningsdekaler ingår, med varning för klämrisk respektive automatiskt maskineri som kan starta utan förvarning.



1. Fäst varningsdekalerna väl synliga på lastbilshyttens tak.

7. Testa systemet

1. Se till att området runt takluftriktaren är fritt från personer och föremål.
2. Slå på lastbilens tändning.
3. Vänta 3 minuter medan systemet konfigurerar sig självt före första användning.
4. Håll upp en platt bit kartong eller dylikt framför lasern ca 50–100 cm från sensorn.
5. Inom två minuter ska ställdonet börja skjutas ut så att takluftriktaren höjs. Dubbelkolla att den anslutna sensorkabeln inte fastnar någonstans medan luftriktaren höjs.
6. Se till att kartongbiten är så hög att takluftriktaren hissas hela vägen upp till det högsta läget. Du kan också flytta kartongbiten uppåt med laserpunkten.
7. Kontrollera i det högsta läget att det finns tillräckligt slack i sensorkabeln så att den inte skadas eller rubbas.
8. När takluftriktaren har nått sitt översta läge kanske den dras tillbaka några centimeter. Den stannar där tills kartongbiten tas bort, varefter den ska dras tillbaka igen till det lägsta läget (om inte laserpunkten träffar något annat bakom kartongbiten).
9. Testet är klart! Ta bort kartongen. Takluftriktaren bör återgå till det lägsta läget efter en kort tid.

Bra att veta

Utrustningen får ström när lastbilens tändning slås på. Knapparna på sensorn används inte.

Montera ner Ecosense Trailer Assist genom att först kontrollera att lastbilens huvudström är avstängd. Utför sedan installationsstegen i omvänd ordning. Om utrustningen ska kasseras ska komponenterna återvinnas enligt lokala lagar och föreskrifter.

FELSÖKNING

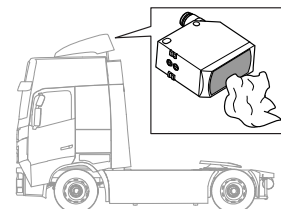


Varning: Närma dig inte sensorn när utrustningen är påslagen!

Observera att det kan ta upp till två minuter från det att en lastbärare identifieras innan takluftriktaren ställs in. Om luftriktaren inte anpassas efter lastbärarhöjden beror det antagligen på något av följande:

Smuts på sensorn

1. Stäng av lastbilens tändning.
2. Rengör sensorn med en trasa och ett mildt rengöringsmedel.



Överbelastningsskyddet har löst ut

1. Stäng av lastbilens tändning.
2. Kontrollera att inte takluftriktaren eller dess mekanik blockeras eller kärvar.

Om det inte hjälper

- Kontrollera att alla kablar är anslutna och oskadade.
- Kontrollera säkringarna.

LÄS MER

Den här bruksanvisningen och mer information finns också online på support.ecosense.info.

Den tryckta bruksanvisningen ska medfölja lastbilen även när den byter ägare.